

# คู่มือ

การดำเนินงานความปลอดภัยในสถานศึกษา  
เพื่อสร้างภูมิคุ้มกันพร้อมรับมือภัยคุกคามรูปแบบใหม่ ทุกรูปแบบ

ศูนย์ความปลอดภัยสำนักงานเขตพื้นที่การศึกษาประถมศึกษาสมุทรสาคร  
(ศป.สพป.มท)



# คำนำ

ศูนย์ความปลอดภัยสำนักงานเขตพื้นที่การศึกษาประถมศึกษา  
มุกดาหาร (ศป.สพป.มห) จัดทำคู่มือการดำเนินงานความปลอดภัยในสถาน  
ศึกษาเพื่อสร้างภูมิคุ้มกันพร้อมรับภัยคุกคามรูปแบบใหม่ทุกรูปแบบ  
เพื่อเผยแพร่ให้แก่โรงเรียนในสังกัดใช้เป็นแนวทาง ในการป้องกัน ปลูกฝัง  
และปราบปรามพร้อมรับมือภัยในรูปแบบต่างๆ ที่อาจเกิดขึ้นได้  
คณะผู้จัดทำหวังเป็นอย่างยิ่งว่าคู่มือฉบับนี้จะเป็นประโยชน์ให้กับโรงเรียน  
ผู้บริหาร ครู บุคลากรทางการศึกษาและนักเรียน เพื่อใช้เป็นแนวทาง  
ในการป้องกันการเปลี่ยนแปลงภัยคุกคามรูปแบบใหม่ทุกรูปแบบได้  
มีความมั่นคงและปลอดภัย ซึ่งเป็นไปตามนโยบายความปลอดภัยของ  
กระทรวงศึกษาธิการและสำนักงานคณะกรรมการการศึกษาขั้นพื้นฐาน

## สารบัญ

คำนำ	ก
สารบัญ	ข
บทที่ 1	
ที่มาและความสำคัญ	1 - 2
กฎหมายที่เกี่ยวข้อง	3 - 5
บทที่ 2	
ขั้นตอนการดำเนินงานศป.สพป.มท	6
ภัยคุกคามรูปแบบใหม่ทุกรูปแบบ	7 - 22
1.ภัยยาเสพติด	
2.ภัยความรุนแรง	
3.ภัยพิบัติต่างๆ	
4.อุบัติเหตุ	
5.โรคอุบัติใหม่และโรคอุบัติซ้ำ	
6.ฝุ่น PM 2.5	
7.การค้ำมนุษย์	
8.การคุกคามในชีวิตและทรัพย์สิน	
9.อาชญากรรมไซเบอร์	

บทที่ 1

บทนำ



## ที่มาและความสำคัญ

สำนักงานเขตพื้นที่การศึกษาประถมศึกษาสุโขทัย ได้ตระหนักถึงความสำคัญของการพัฒนาและแก้ปัญหาเด็กนักเรียนและเยาวชนในสังคมไทยเป็นอย่างยิ่ง เพราะเป็นแนวทางในการพัฒนา สร้างผลผลิต ผลลัพธ์ ให้เกิดกับ ผู้เรียนให้มีความสอดคล้องกับทิศทางการพัฒนาประเทศในช่วงของแผนพัฒนาเศรษฐกิจและสังคมแห่งชาติ ฉบับที่ ๑๒ (พ.ศ. ๒๕๖๐ - ๒๕๖๔) และยุทธศาสตร์ชาติระยะ 20 ปี ที่สามารถตอบสนองต่อเป้าหมายของการพัฒนาประเทศโดยเฉพาะอย่างยิ่งยุทธศาสตร์ชาติ ด้านการพัฒนาและเสริมสร้างศักยภาพทรัพยากรมนุษย์ ซึ่งเป็นยุทธศาสตร์ที่เน้นการวางรากฐานการพัฒนาทรัพยากรมนุษย์ของประเทศอย่างเป็นระบบ โดยมุ่งเน้น การพัฒนา และยกระดับคนในทุกมิติและในทุกช่วงวัย ให้เป็นทรัพยากรมนุษย์ที่ดี เก่ง และมีคุณภาพพร้อมขับเคลื่อนการพัฒนาประเทศไปข้างหน้าได้อย่างเต็มศักยภาพ และกระทรวงศึกษาธิการ มีนโยบาย Quick win 7 วาระเร่งด่วน ข้อที่ 1 ความปลอดภัยของผู้เรียนโดยมองภัยที่เกิดแก่นักเรียน ครู และบุคลากรทางการศึกษา ที่เกิดขึ้นซ้ำและส่งผลกระทบต่อร่างกายและจิตใจ ในหลายปีที่ผ่านมา เช่น ภัยจากการคุกคามทางเพศ ภัยจากการกลั่นแกล้งรังแก (Bully) รวมถึงภัยที่เกิดจากโรคอุบัติใหม่ เช่น การแพร่ระบาดของโรคติดเชื้อไวรัสโคโรนา 2019 (COVID - 19) เป็นผลให้เป็นอุปสรรคต่อการเรียนรู้และสวัสดิภาพชีวิตของนักเรียน ครู และบุคลากรทางการศึกษา

สำนักงานเขตพื้นที่การศึกษาประถมศึกษาสุโขทัย ได้จัดตั้ง "ศูนย์ความปลอดภัยสำนักงานเขตพื้นที่การศึกษาประถมศึกษาสุโขทัย" ใช้ชื่อย่อว่า ศป.สพป.มท. เพื่อให้การบริหารจัดการตามมาตรการ 3 ป ได้แก่ ป้องกัน ปลูกฝัง และปราบปราม ให้เกิดความปลอดภัยให้มากที่สุดและสามารถประสานส่งต่อการช่วยเหลือกับหน่วยงานด้านความมั่นคงและหน่วยงานอื่นๆที่เกี่ยวข้อง

ระบบ MOE Safety Center เป็นระบบมาตรฐานความปลอดภัย ในสถานศึกษาโดยใช้หลัก Digital Based Management เป็นรูปแบบ วิธีการ หรือกระบวนการในการดูแลช่วยเหลือนักเรียน นักศึกษา ให้เกิดการเรียนรู้อย่าง มีคุณภาพ มีความสุข และได้รับการปกป้องคุ้มครองความปลอดภัยทั้งด้านร่างกายและจิตใจ รวมถึงการเสริมสร้างทักษะให้ ผู้เรียนมีความสามารถในการดูแลตนเองจากภัยอันตรายต่างๆ ท่ามกลางสภาพแวดล้อมของสังคม นักเรียน ครูและบุคลากรทางการศึกษา หรือประชาชนทั่วไป สามารถเข้าถึงระบบ MOE Safety Center เมื่อมีความรู้สึกไม่ปลอดภัยและมีความ ประสงค์จะร้องทุกข์ ร้องเรียน หรือเตือนให้ทราบว่าสถานศึกษาแห่งหนึ่งกำลังเกิดภัยอย่างหนึ่งอย่างใดใน 4 กลุ่มภัย ได้แก่

- 1) ภัยที่เกิดจากการใช้ความรุนแรงของมนุษย์ (Violence)
- 2) ภัยที่เกิดจากอุบัติเหตุ (Accident)
- 3) ภัยที่เกิดจากการถูกละเมิดสิทธิ์ (Right)
- 4) ภัยที่เกิดจากผลกระทบต่อสุขภาพะทางกายและจิตใจ (Unhealthiness)

โดยผู้ที่ได้รับภัยจาก 4 กลุ่ม สามารถร้องทุกข์ ร้องเรียน หรือเตือน ผ่านระบบ MOE Safety Center มายังศูนย์ความปลอดภัย กระทรวงศึกษาธิการ ซึ่งจะมีเจ้าหน้าที่ดูแลระบบซึ่งเรียกว่า SC : Safety Center ของสถานศึกษา สำนักงานเขตพื้นที่การศึกษา สำนักงานคณะกรรมการการศึกษาขั้นพื้นฐาน และศูนย์ความปลอดภัย กระทรวงศึกษาธิการ (ศป.ศร.) รับข้อมูลและดำเนินการตรวจสอบข้อเท็จจริง และแก้ไขปัญหาย่างเร่งด่วน เพื่อสร้างความปลอดภัย สร้างความเชื่อมั่นให้กับนักเรียน ครู และบุคลากรทางการศึกษา หรือประชาชนทั่วไป เพื่อให้ระบบฯ สามารถลดขั้นตอน ลดเวลา มีความรวดเร็วในการแก้ไขปัญหา และให้การคุ้มครอง ช่วยเหลือ เยียวยา สร้างความเป็นธรรมให้กับผู้ได้รับผลกระทบจากความไม่ปลอดภัยที่เกิดขึ้น เป็นไปตามมาตรการ 3 ป ของรัฐมนตรีว่าการกระทรวงศึกษาธิการ ได้แก่ “ป้องกัน ปลูกฝัง ปราบปราม” อย่างแท้จริง

## 2. กฎหมายที่เกี่ยวข้อง

**พระราชบัญญัติการศึกษาแห่งชาติ พ.ศ. 2542 แก้ไขเพิ่มเติม (ฉบับที่ 2) พ.ศ. 2545 และ(ฉบับที่ 3) พ.ศ. 2553**

หมวด 1 มาตรา 6 การจัดการศึกษาต้องเป็นไปเพื่อพัฒนาคนไทยให้เป็นมนุษย์ที่สมบูรณ์ ทั้งร่างกาย จิตใจ สติปัญญา ความรู้ และคุณธรรม มีจริยธรรมและวัฒนธรรมในการดำรงชีวิต สามารถอยู่ร่วมกับผู้อื่นได้อย่างมีความสุข

หมวด 4 มาตรา 22 การจัดการศึกษาต้องยึดหลักว่า ผู้เรียนทุกคนมีความสามารถเรียนรู้และพัฒนาตนเองได้ และถือว่าผู้เรียนมีความสำคัญที่สุด กระบวนการจัดการศึกษาต้องส่งเสริมให้ผู้เรียนสามารถพัฒนาตามธรรมชาติและเต็มตามศักยภาพ

มาตรา 26 ให้สถานศึกษาจัดการประเมินผู้เรียน โดยพิจารณาจากพัฒนาการของผู้เรียน ความประพฤติ การสังเกต พฤติกรรมการเรียน การร่วมกิจกรรม และการทดสอบควบคู่ไปกับ กระบวนการเรียนการสอนตามความเหมาะสมของแต่ละระดับและรูปแบบการศึกษา

### **พระราชบัญญัติคุ้มครองเด็ก พ.ศ. 2546**

พระราชบัญญัตินี้มีเป้าหมายในการดูแลช่วยเหลือเด็กและครอบครัวให้อยู่ในสภาพที่มีมาตรฐานในการดำรงชีวิตที่ดี ได้รับการดูแล ให้มีพัฒนาการตามวัย และเด็กทุกคนต้องมีหลักประกัน ความปลอดภัยได้รับความคุ้มครองจากผู้เกี่ยวข้อง ทั้งเด็กที่ประสบปัญหาและเด็กที่ไม่ประสบปัญหาซึ่งระบุไว้ ดังนี้

หมวด 2 มาตรา 22 การปฏิบัติต่อเด็กไม่ว่ากรณีใดให้คำนึงถึงประโยชน์สูงสุดของเด็ก เป็นสำคัญ และไม่ให้มีการเลือกปฏิบัติโดยไม่เป็นธรรม

**พระราชบัญญัติระเบียบข้าราชการครูและบุคลากรทางการศึกษา พ.ศ. 2547 แก้ไขเพิ่มเติม(ฉบับที่ 2) พ.ศ. 2551 และ (ฉบับที่ 3) พ.ศ. 2553**

มาตรา 42 กำหนดให้ ก.ค.ศ. กำหนดมาตรฐานตำแหน่งครู สายงานการสอน การปฏิบัติหน้าที่หลักเกี่ยวกับการจัดการเรียนการสอน การส่งเสริมการเรียนรู้ พัฒนาผู้เรียน ปฏิบัติงาน ทางวิชาการของสถานศึกษาพัฒนาตนเอง และพัฒนาวิชาชีพ โดยกำหนดให้ลักษณะงานเกี่ยวกับการจัดระบบการดูแลช่วยเหลือนักเรียนเป็นภาระงานหนึ่งในมาตรฐานตำแหน่งครู

## พระราชบัญญัติการป้องกันและแก้ไขปัญหาการตั้งครรภในวัยรุน พ.ศ. 2559

การตั้งครรภในวัยรุนของประเทศมีจำนวนเพิ่มขึ้นอย่างต่อเนื่อง ซึ่งส่งผลกระทบต่อสุขภาพของบุคคล ครอบครัว ชุมชน สังคมและเศรษฐกิจในภาพรวม ปัญหาการตั้งครรภในวัยรุนของประเทศ มีความซับซ้อนและไม่อาจแก้ไขได้ด้วยอำนาจหน้าที่ของหน่วยงานใดหน่วยงานหนึ่ง ดังนั้น สมควรสร้างกลไก ในการกำหนดนโยบาย ยุทธศาสตร์และการดำเนินการร่วมกันของหน่วยงานที่เกี่ยวข้องทั้งหน่วยงานของรัฐหน่วยงานของเอกชนและประชาสังคม เพื่อบูรณาการให้การป้องกันและแก้ไขปัญหาการตั้งครรภในวัยรุน เป็นรูปธรรมมีความเป็นเอกภาพและมีประสิทธิภาพยิ่งขึ้น โดยมีมาตราที่เกี่ยวข้องกับสถานศึกษาระบุไว้ ดังนี้

มาตรา 6 ให้สถานศึกษาดำเนินการป้องกันและแก้ไขปัญหาการตั้งครรภในวัยรุน ดังต่อไปนี้

- (1) จัดให้มีการเรียนการสอนเรื่องเพศวิถีศึกษาให้เหมาะสมกับช่วงวัยของนักเรียนหรือนักศึกษา
- (2) จัดหาและพัฒนาผู้สอนให้สามารถสอนเพศวิถีศึกษาและให้คำปรึกษาในเรื่องการป้องกันและแก้ไขปัญหาการตั้งครรภในวัยรุนแก่นักเรียนหรือนักศึกษา
- (3) จัดให้มีระบบการดูแลช่วยเหลือและคุ้มครองนักเรียนหรือนักศึกษาซึ่งตั้งครรภ ให้ได้รับการศึกษาด้วยรูปแบบที่เหมาะสมและต่อเนื่องรวมทั้งจัดให้มีระบบการส่งต่อให้ได้รับบริการอนามัย การเจริญพันธุ์และการจัดสวัสดิการสังคมอย่างเหมาะสม



# บทที่ 2



# ขั้นตอนการดำเนินงาน ศป.สพป.มท

ผู้บริหารสถานศึกษาได้รับการแจ้งเหตุหรือประสบเหตุ



โรงเรียนรายงานเหตุ  
ให้ศป.สพป.มท ทราบ

โรงเรียนตรวจสอบข้อมูล  
และข้อเท็จจริง  
ประเมินปัญหาสถานการณ์  
และแก้ไขเหตุเบื้องต้น

แจ้งผู้ปกครอง  
หรือผู้ดูแล  
ที่ใกล้ชิดนักเรียนทราบ

ศป.สพป.มท โรงเรียนและผู้ปกครอง  
ร่วมกันวิเคราะห์ หาแนวทาง ข้อตกลง  
ในการแก้ไขปัญหาร่วมกัน

ศป.สพป.มท ประสาน/ส่งต่อทีมสหวิชาชีพ  
กรณีแก้ไขปัญหาลแล้วนักเรียน  
ผู้ประสบเหตุไม่ดีขึ้น

สถานศึกษาจัดเก็บข้อมูลการดำเนินงาน  
สรุปผลการทำงานและรายงานไปยัง  
ศป.สพป.มท.



# ภัยคุกคาม จำนวน 9 ประเภท

ภัยยาเสพติด



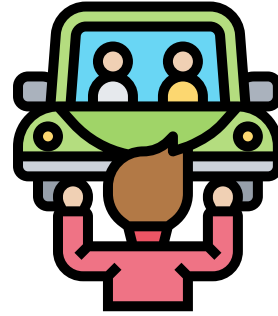
ภัยความรุนแรง



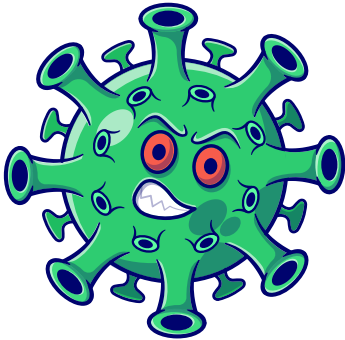
ภัยพิบัติต่างๆ



อุบัติเหตุ



โรคอุบัติใหม่  
และโรคอุบัติซ้ำ



ฝุ่น **PM 2.5**



การค้ำมนุษย์



การคุกคามในชีวิต  
และทรัพย์สิน



อาชกรรมไซเบอร์



## 1. ภัยยาเสพติด

**ภัยยาเสพติด** หมายถึง ภัยจากยาหรือสารเคมีหรือวัตถุชนิดใดที่เป็นผลิตภัณฑ์จากธรรมชาติหรือจากการสังเคราะห์ ที่เมื่อเสพเข้าสู่ร่างกาย โดยวิธีการกิน ดม สูบ ฉีด หรือวิธีใดเป็นช่วงระยะเวลาสั้น หรือการเข้าไปยุ่งเกี่ยวกับยาเสพติด ทุกประเภท ทำให้ร่างกายทรุดโทรมและต้องเพิ่มขนาดการเสพมากขึ้น และมีผลต่อร่างกายและจิตใจ เช่น สารระเหย ยาไอ กระท่อม โคเคน เฮโรอีน แอมเฟตามีน รวมถึงเหล้า บุหรี่ เป็นต้น

### สาเหตุของการติดยาเสพติด

- ถูกชักชวน
- ความคึกคะนอง
- ความอยากรู้ อยากลอง
- ถูกหลอกลวงโดยผู้รับไม่ทราบว่าสิ่งที่ตนรับมาเป็นสารเสพติดหรือโดยการผสมปลอมปนกับอาหาร ของขบเคี้ยว

### โทษและพิษภัยยาเสพติด

**ต่อตนเอง** ยาเสพติดส่งผลร้ายทำลายร่างกายระบบต่างๆ ทำให้ประสาทหลอน ความจำเสื่อม หลอดลมอักเสบ หัวใจวาย โลหิตจาง มะเร็งในเม็ดเลือด ปอดอักเสบหรือมะเร็งปอด ไตอักเสบ มีเลือดออกในกระเพาะอาหาร ปวดท้องรุนแรง ความต้องการทางเพศลดลง หรืออาจเสื่อมสมรรถภาพทางเพศได้ ฯลฯ และนอกจากจะส่งผลต่อร่างกายแล้วยังส่งผลต่อจิตใจและอารมณ์อีกด้วย ทำให้อารมณ์เปลี่ยนแปลงเร็ว หงุดหงิดง่าย ขาดการใช้เหตุผล ฯลฯ การนิยมนุกทลองใช้ยาเสพติดจะส่งผลต่อสมองโดยไม่รู้ตัว และหากมีปัญหาในชีวิตก็ไม่จำเป็นต้องพึ่งพาใช้ยาเสพติด เพราะปัญหาจะยิ่งถลำลึกและมีปัญหาอื่นๆ ตามมาได้

**ต่อครอบครัว** นอกจากผลร้ายที่เกิดขึ้นจากตัวผู้เสพเอง ยาเสพติดยังส่งผลต่อครอบครัวผู้เสพ ทำให้ต้องเสียเงินทองทรัพย์สินไปกับยาเสพติดโดยไม่จำเป็น เสียค่าใช้จ่ายเพื่อมาดูแลอาการเจ็บป่วยที่เกิดขึ้นจาก ยาเสพติด ทำให้ครอบครัวเสียชื่อเสียง เกิดความไม่เข้าใจกัน ทำให้ครอบครัวแตกแยกได้

**ต่อชุมชน** ด้วยภาวะการติดยาเสพติดทำให้ต้องใช้อย่างต่อเนื่อง หากผู้เสพผู้ติดไม่มีเงินมากพอที่จะซื้อยาเสพติดได้อย่างต่อเนื่องก็อาจส่งผลให้เกิดปัญหาการลักขโมย ความไม่ปลอดภัยต่อทรัพย์สินในชุมชน และเมื่อฤทธิ์ยาส่งผลทำให้เกิดอาการทางจิตและประสาท ก็อาจส่งผลต่อความปลอดภัยในร่างกายและชีวิตของคนในชุมชนได้ ดังนั้น จากผู้เสพผู้ติดเพียงแค่ 1 คน ก็อาจส่งผลต่อชุมชนได้ หากชุมชนนั้นขาดการเฝ้าระวังและป้องกันภัยยาเสพติดที่ดีพอ

### **แนวทางการป้องกันและแก้ไขปัญหายาเสพติด**

**สำหรับตนเอง** ไม่ยุ่งเกี่ยวกับยาเสพติดทุกชนิด, ใช้เวลาว่างให้เกิดประโยชน์ ,หลีกเลี่ยงแหล่งมั่วสุม เมื่อมีปัญหาไม่สบายใจ ควรไปปรึกษาพ่อแม่ ครู หรือเพื่อนที่ไว้ใจ ไม่ควรหาทางออกที่ผิดวิธี เช่น การไปเกี่ยวข้องกับยาเสพติด

**สำหรับครอบครัว** พ่อแม่ ควรเป็นที่ปรึกษาให้แก่ลูก, สร้างความอบอุ่นภายในครอบครัว, การใช้เวลาว่างทำกิจกรรมร่วมกัน, สอนให้ลูกทราบถึงโทษของยาเสพติด

**สำหรับโรงเรียน** ดูแลนักเรียนอย่างใกล้ชิด, ให้ความรู้เรื่องยาเสพติด, เป็นที่ปรึกษาให้แก่นักเรียน

สายด่วนยาเสพติด 1165

## 2. ภัยความรุนแรง

**ภัยความรุนแรง** หมายถึง การกระทำใดๆ ที่กระทำต่อนักเรียนและทำให้เกิดอาการบาดเจ็บทั้งทางร่างกายหรือจิตใจ รวมถึงการใช้ถ้อยคำหยาบคาย เหยียดหยาม ดูหมิ่น ต่ำทอ หรือ ในชั้นเรียน ครูลงโทษนักเรียนเกินกว่าเหตุ ความเสียหายต่อทรัพย์สินไม่ว่าจะเป็นในหรือนอกโรงเรียน การรังแกผ่านโลกโซเชียล (Cyber bullying) แม้แต่การคุกคามหรือการกระทำเล็กๆน้อยๆ ที่นักเรียนถือว่าเป็นเรื่องสนุกที่ไม่เป็นอันตรายก็จัดเป็นความรุนแรงในโรงเรียน

### สาเหตุของการใช้ความรุนแรง

- ภาวะทางอารมณ์
- ขาดทักษะในการอยู่ร่วมกันกับผู้อื่น
- การใช้สารเสพติด
- ความเครียด
- เลียนแบบพฤติกรรมจากสื่อ
- การคบเพื่อน
- โรคทางจิตเวช
- การอบรมเลี้ยงดู

### แนวทางการป้องกันและแก้ไขปัญหาความรุนแรง

**สำหรับตนเอง :** ไม่เลียนแบบพฤติกรรมความรุนแรง รู้จักควบคุมอารมณ์ ไม่ใช่อารมณ์ตัดสินใจ ปัญหา ไม่เพิกเฉยต่อความรุนแรง

**สำหรับครอบครัว :** สร้างความอบอุ่นภายในครอบครัว หลีกเลี่ยงการใช้ความรุนแรงในครอบครัว สอนให้ลูกรู้จักการควบคุมอารมณ์ การเข้าสังคม การแก้ไขปัญหาที่ถูกต้อง

**สำหรับโรงเรียน :** มีแนวทางการจัดการปัญหาความรุนแรงในโรงเรียน ใช้วินัยเชิงบวกในการปรับเปลี่ยนพฤติกรรมนักเรียน

สายด่วนแจ้งเหตุความรุนแรง 1300

### 3. ภัยพิบัติต่างๆ

**ภัยพิบัติ** คือ ภัยที่ก่อให้เกิดความเสียหายต่อชีวิต และทรัพย์สิน โดยส่งผลกระทบต่อภาวะเศรษฐกิจ และวิถีชีวิตของผู้นคนในสังคมทั้งในระยะสั้น และระยะยาว ภัยพิบัติแบ่งเป็น 2 ประเภท คือ ภัยพิบัติทางธรรมชาติ และภัยพิบัติที่มนุษย์สร้างขึ้น

**ภัยพิบัติทางธรรมชาติ** คือ ภัยที่มีสาเหตุมาจากธรรมชาติ อาทิ แผ่นดินไหว อุทกภัย อัคคีภัย พายุ สึนามิ การระเบิดที่กล่าวถึงนี้คือการระเบิดของแก๊สที่ธรรมชาติปล่อยออกมาสู่ภายนอก นอกจากนี้ภัยพิบัติทางธรรมชาติยังรวมถึงภัยจากนอกโลกด้วย เช่น อุกกาบาต

**ภัยพิบัติที่มนุษย์สร้างขึ้น** คือ ภัยพิบัติที่มีสาเหตุมาจากมนุษย์ เช่น การสูบน้ำใต้ดินปริมาณมากจนส่งผลให้เกิดการทรุดตัวของพื้นดิน การปล่อยก๊าซเรือนกระจกปริมาณมากจากโรงงานอุตสาหกรรมจนส่งผลให้ระดับน้ำทะเลเพิ่มสูงขึ้นและท่วมพื้นที่ในระดับต่ำ การเปลี่ยนทางน้ำจนทำให้เกิดภัยแล้งในบางพื้นที่ เป็นต้น รวมถึงการทดลองทางวิทยาศาสตร์ เช่น การทดลองระเบิดนิวเคลียร์ใต้ดิน ซึ่งส่งผลกระทบต่อชั้นหินใต้เปลือกโลก โดยอาจมีผลกระทบต่อโลกในระยะยาว เป็นต้น

**3.1 อุทกภัย** คือ ภัยและอันตรายที่เกิดจากสภาวะน้ำท่วมหรือน้ำท่วมเฉียบพลัน มีสาเหตุมาจากการเกิดฝนตกหนักหรือฝนตกต่อเนื่องเป็นเวลานาน

#### แนวทางการแก้ไขปัญหาอุทกภัย

- ติดตามสภาพอากาศ และฟังคำเตือนจากกรมอุตุนิยมวิทยา
- หมั่นตรวจสอบสภาพอาคารบ้านเรือน ให้แข็งแรงอยู่เสมอ
- เตรียมพร้อมรับมือและวางแผนการอพยพสิ่งของและคนไปยังพื้นที่ปลอดภัย
- เตรียมเครื่องอุปโภค บริโภค ของใช้จำเป็น
- สังเกตระดับน้ำ ติดตามประกาศแจ้งเตือนต่างๆ
- ระมัดระวังการใช้อุปกรณ์ไฟฟ้า

**3.2 วาตภัย** คือ ภัยที่เกิดขึ้นจากพายุลมแรง ส่งผลให้เกิดความเสียหายแก่อาคารบ้านเรือน ต้นไม้ และส่งก่อสร้าง

#### แนวทางการแก้ไขปัญหาวาตภัย

- ติดตามสภาพอากาศ และฟังคำเตือนจากกรมอุตุนิยมวิทยา
- หมั่นตรวจสอบสภาพอาคารบ้านเรือน ให้แข็งแรงอยู่เสมอ
- เตรียมเครื่องอุปโภค บริโภค ของใช้จำเป็น
- หลบในอาคารที่มั่นคงแข็งแรง ปิดประตู หน้าต่าง ให้มิดชิด
- ไม่อยู่ใกล้ต้นไม้ใหญ่ หรือสิ่งปลูกสร้างที่ไม่แข็งแรง
- หลีกเลี่ยงกิจกรรมกลางแจ้ง

**3.3 อัคคีภัย** คือ ภัยอันตรายที่เกิดจากไฟฟ้าที่ขาดการควบคุมดูแล ทำให้เกิดการติดต่อกัน ลุกไหม้ไปตามบริเวณที่มีเชื้อเพลิง เกิดการลุกไหม้ต่อเนื่อง สร้างความสูญเสียให้ทรัพย์สิน หรือชีวิต

#### แนวทางการแก้ไขปัญหาวาตภัย

- หมั่นตรวจสอบอุปกรณ์เครื่องใช้ไฟฟ้า และสายไฟให้อยู่ในสภาพปลอดภัยเสมอ
- ถอดปลั๊กอุปกรณ์ไฟฟ้าทุกครั้งหลังใช้งานเสร็จ
- ตรวจสอบเตาและถังแก๊สหุงต้มทุกครั้ง หลังใช้งาน
- ไม่จุกจุก เทียน หรือบุหรี่ทิ้งไว้โดยไม่มีคนอยู่บ้าน
- ควรติดตั้งเครื่องตัดไฟอัตโนมัติเพื่อป้องกันไฟฟ้าลัดวงจร
- ติดตั้งถังดับเพลิงตามจุดที่เห็นได้ชัดเจน และสามารถหยิบใช้งานได้สะดวก
- มีเบอร์โทรศัพท์ฉุกเฉินไว้ กรณีเกิดเหตุจำเป็น



**3.4 ภัยหนาว** คือ ภัยที่เกิดขึ้นจากสภาพอากาศที่หนาวจัด อุณหภูมิต่ำกว่า 8 องศาเซลเซียส และ อุณหภูมิที่ลดลงอย่างต่อเนื่อง

#### แนวทางการแก้ไขปัญหาภัยหนาว

- ติดตามสภาพอากาศจากกรมอุตุนิยมวิทยา
- รักษาสุขภาพให้แข็งแรง
- สวมเครื่องนุ่งห่มที่ให้ความอบอุ่นแก่ร่างกาย
- ไม่ก่อกองไฟ หรือจุดตะเกียง ในบริเวณที่ไม่มีอากาศถ่ายเท
- ดูแลกลุ่มเสี่ยงเจ็บป่วยง่าย โดยเฉพาะเด็ก ผู้สูงอายุ และผู้มีโรคประจำตัว

**3.5 ภัยแล้ง** คือ ภัยที่เกิดจากการขาดแคลนน้ำในพื้นที่ใดพื้นที่หนึ่ง เป็นเวลานาน จนก่อให้เกิด ความแห้งแล้ง และส่งผลกระทบต่อชุมชน

#### แนวทางการแก้ไขปัญหาภัยแล้ง

- วางแผนการใช้น้ำ และใช้น้ำอย่างรู้คุณค่า ปิดน้ำเมื่อไม่ได้ใช้งาน
- จัดหาภาชนะกักเก็บน้ำ
- นำน้ำที่เหลือจากการใช้งานไปใช้ประโยชน์อย่างอื่น เช่น รดน้ำต้นไม้ เป็นต้น
- ปลุกพืชที่ใช้น้ำน้อย
- การเลือกใช้อุปกรณ์ที่ช่วยประหยัดน้ำ

**3.6 ธรณีพิบัติภัย** คือ ภัยธรรมชาติที่เกิดจากกระบวนการทางธรณีวิทยา เช่น แผ่นดินไหว หลุมยุบ ดินถล่ม สึนามิ เป็นต้น ถือเป็นภัยธรรมชาติที่เกิดจากกระบวนการทางธรณีวิทยาที่เกิดขึ้นโดยฉับพลันและรุนแรง ก่อให้เกิดความเสียหายแก่บ้านเรือน ชีวิตและทรัพย์สิน

#### แนวทางการแก้ไขปัญหาธรณีพิบัติภัย

- ห้ามใช้ลิฟต์ในการอพยพออกจากอาคาร
- อยู่ห่างจากสิ่งของที่ตกหล่นได้
- หมอบกับพื้น ในบริเวณที่มีโครงสร้างแข็งแรง ไม่หลบในพื้นที่เสี่ยงอันตราย รอคจนแผ่นดินไหวสงบ
- ไม่อยู่ใต้คาน เสา ประตูหรือหน้าต่างที่เป็นกระจก
- จอดรถในพื้นที่ปลอดภัย ไม่จอดแนวสายไฟฟ้าแรงสูง

## 4. อุบัติเหตุ

**อุบัติเหตุ** หมายถึง เหตุการณ์ที่เกิดขึ้นโดยไม่ได้วางแผนไว้ล่วงหน้า ไม่ได้คิดว่าจะเกิด ไม่ได้ตั้งใจให้เกิด ไม่ได้คาดการณ์ไว้ล่วงหน้า และเมื่อเกิดขึ้นแล้วส่งผลกระทบต่อตัวงาน ผู้ปฏิบัติงานเกิดความสูญเสีย สูญหาย เสียหาย ไม่ว่าจะเล็กน้อย ปานกลาง ไปจนถึงผลกระทบขนาดใหญ่ เราจะใช้คำว่า Accident หรือ อุบัติเหตุ ในการระบุเหตุการณ์นั้น ๆ นั้นเอง เช่น อุบัติเหตุจากการขับขี่รถจักรยานยนต์ อุบัติเหตุจากการเล่นน้ำ อุบัติเหตุจากการเดินทางมาโรงเรียน เป็นต้น

### แนวทางการแก้ไขปัญหาอุบัติเหตุ

- สวมหมวกนิรภัยทุกครั้ง
- คาดเข็มขัดนิรภัยทุกครั้งที่นั่ง
- ตรวจสอบสภาพรถก่อนออกเดินทาง
- เคารพกฎจราจร
- เมาไม่ขับ
- ศึกษาเส้นทางและขับขี่อย่างมีสติ
- พักผ่อนให้เพียงพอ

## 5. โรคอุบัติใหม่และโรคอุบัติซ้ำ

**โรคอุบัติใหม่** หมายถึง โรคติดเชื้อชนิดใหม่ๆ ที่ปรากฏว่า มีรายงานผู้ป่วยเพิ่มขึ้น ในระยะประมาณสองทศวรรษที่ผ่านมา หรือโรคติดเชื้อที่มีแนวโน้มที่จะพบมากขึ้น ในอนาคต อันใกล้ คำจำกัดความนี้ครอบคลุมถึงโรคที่เกิดขึ้นใหม่ ในอาณาบริเวณใดบริเวณหนึ่ง หรือโรคที่เพิ่งจะแพร่ระบาดเข้าไปสู่อีกอาณาบริเวณหนึ่ง เช่น การแพร่ระบาดของโรคติดเชื้อไวรัส โควโรนา 2019 (COVID - 19) เป็นต้น

**โรคติดเชื้ออุบัติซ้ำ** หมายถึง โรคติดเชื้อที่เคยแพร่ระบาดในอดีต และสงบไปแล้ว เป็นเวลานาน หลายปี แต่กลับมาระบาดขึ้นอีก



5.1 โรคติดเชื้อไวรัสโคโรนา 2019 (COVID - 19) คือ โรคติดต่ออุบัติใหม่ซึ่งเกิดจากเชื้อไวรัสโคโรนาสายพันธุ์ใหม่ 2019 (Severe Acute Respiratory Syndrome-Coronavirus-2 ; SARS-CoV-2) พบการแพร่ระบาดของเชื้อไวรัสครั้งแรกในช่วงเดือนธันวาคมปี 2019 ที่ตลาดในเมืองอู่ฮั่น ประเทศจีน หลังจากนั้นเชื้อไวรัสโคโรนาสายพันธุ์ใหม่ 2019 ได้มีการกลายพันธุ์เป็นหลากหลายสายพันธุ์และมีการแพร่ระบาดไปทั่วโลก

## ป้องกันโควิด-19 ยึดหลัก D-M-H-T-T



**D : Social Distancing**  
เว้นระยะห่าง 1-2 เมตร  
เลี่ยงการอยู่ที่แออัด



**M : Mask Wearing**  
สวมหน้ากากผ้า หรือ  
หน้ากากอนามัยตลอดเวลา



**H : Hand Washing**  
ล้างมือบ่อยๆ ด้วยน้ำและสบู่  
หรือเจลแอลกอฮอล์



**T : Testing**  
การตรวจวัดอุณหภูมิและ  
ตรวจหาเชื้อโควิด-19  
ในกรณีที่มืออาการเข้าข่าย



**T : Thai Cha Na**  
สแกนไทยชนะก่อนเข้า-ออก  
สถานที่สาธารณะทุกครั้ง  
เพื่อให้มีข้อมูลในการประสานงานได้ง่ายขึ้น

อ้างอิงข้อมูล : กรมควบคุมโรค กระทรวงสาธารณสุข

**1745**  
BPK HOTLINE

0-2109-3111  
www.bangpakok3.com  
E-mail : info@bangpakok3



โรงพยาบาล  
**BPK บังปะกอก 3**  
BANGPAKOK HOSPITAL 3

5.2 ไข้เลือดออก (dengue hemorrhagic fever) คือ เป็นโรคที่เกิดจากการติดเชื้อไวรัสเดงกี (dengue virus) โดยมียุงลายเป็นพาหะนำโรค มักพบในประเทศเขตร้อนและระบาดในช่วงฤดูฝนของทุกปี อาการของไข้เลือดออกมีตั้งแต่ไม่มีอาการผิดปกติไปจนถึงเสียชีวิตได้หากไม่ได้รับการรักษาอย่างทันที่

# “ไข้เลือดออก”

## โรคคุ้นเคย แต่ละเลยไม่ได้

 ไข้เลือดออกเกิดจากการติด “เชื้อไวรัสเดงกี” การระบาดมักเกิดในช่วงฤดูฝน โดยมียุงลายเป็นพาหะนำโรค

### อาการ

-  ไข้สูงเฉียบพลัน เกิน 38 องศาเซลเซียส
-  ปวดเมื่อยตามตัว บางรายปวดไปถึงกระดูก
-  คลื่นไส้ อาเจียน เบื่ออาหาร
-  มีจุดเลือดเล็ก ๆ ขึ้น อยู่ตามแขน ขา ลำตัว รักแร้
-  ออจจาระเป็นเลือด หรือออจจาระดำ

### วิธีการรักษา

-  พักผ่อน ดื่มน้ำให้มาก ๆ และรับประทานอาหารอ่อน ๆ
-  ยาลดไข้ที่ควรใช้คือ “พาราเซตามอล” ห้ามใช้ “แอสไพริน”
-  หากมีไข้ได้ประมาณ 3 - 4 วัน แล้วไม่ลด ให้รีบนำส่งโรงพยาบาลทันที

### วิธีการป้องกัน

กำจัดแหล่งเพาะพันธุ์ยุงลายด้วยการปิดฝาภาชนะที่มีน้ำขังให้มิดชิด ไม่ให้ยุงเข้าไปวางไข่ได้ เปลี่ยนน้ำในภาชนะทุกสัปดาห์ ปรับสภาพแวดล้อมบริเวณบ้านให้ปราศจากภาชนะที่มีน้ำขัง เช่น ยางรถยนต์ จาน ชามเก่าที่วางทิ้งไว้ เป็นต้น

ข้อมูลโดย ผศ. ดร. นว.บพพร อภิวัฒน์กุล สาขาวิชาโรคติดเชื้อ ภาควิชาภูมิเวชศาสตร์ คณะแพทยศาสตร์โรงพยาบาลรามาธิบดี มหาวิทยาลัยมหิดล

**RAMA**  
CHANNEL  
ช่องส่งเสริมสุขภาพในทุกระดับ

5.3 วัณโรค คือ วัณโรคเป็นโรคติดต่อจากคนไปสู่คนโดยการแพร่กระจายไปในอากาศ ไม่ได้ติดต่อทางการสัมผัส ซึ่งจะเกิดขึ้นเมื่อผู้ป่วยวัณโรค ไอ จาม ตะโกน ทำให้เกิดละอองฝอยเล็กๆ แพร่กระจายอยู่ในอากาศ ซึ่งเมื่อสูดหายใจเข้าไปละอองฝอยที่มีเชื้อวัณโรคอยู่ก็จะเข้าไปอยู่ในหลอดลมได้ อย่างไรก็ตามการแพร่เชื้อวัณโรคจะลดลงมาก เมื่อผู้ป่วยวัณโรคนั้นได้รับยาต้านวัณโรคที่มีประสิทธิภาพแล้วนานอย่างน้อย 2 สัปดาห์

# เด็กที่สัมผัส ผู้ป่วยวัณโรค

เมื่อมีผู้ใหญ่ในบ้านป่วยเป็นโรควัณโรคปอด หรือวัณโรคของระบบทางเดินหายใจ เด็กถือเป็นกลุ่มเสี่ยงต่อการติดเชื้อวัณโรคได้ง่ายที่สุด ดังนั้น จึงควรพาเด็กมาเข้ารับการตรวจคัดกรองวินิจฉัยวัณโรค เพื่อให้ได้รับการดูแลที่ถูกต้อง ลดความเสี่ยงการติดเชื้อวัณโรค และการเสียชีวิตของเด็ก

## ขั้นตอนการตรวจหา โรควัณโรคในเด็ก

1. การซักประวัติ (ไข้ ไอ น้ำหนักไม่ขึ้น ต่อม้ำเหลืองโต)
2. การตรวจร่างกาย
3. การเอกซเรย์ปอด
4. การทดสอบทูเบอร์คูลินที่ผิวหนัง หรือการตรวจเลือด ในเด็กอายุ 5 ปีขึ้นไป

หากพบว่ามีโอกาสเป็นวัณโรคระยะแฝง จะได้รับยารักษาวัณโรคระยะแฝง และติดตามอาการอย่างน้อย 2 ปี หากพบว่าเป็นโรควัณโรค จะได้รับยารักษาวัณโรค

ที่มา : อ. ดร. พญ.วรัชชมน จันทรบุญจกุล  
ศูนย์ความเป็นเลิศทางการแพทย์ โรคอุบัติใหม่ด้านคลินิก

ข้อมูล ณ วันที่ 4 มิถุนายน 2565

โรงพยาบาลจุฬาลงกรณ์ สภากาชาดไทย  
www.chulalongkornhospital.go.th

@chulahospital

ChulalongkornHospital

โรงพยาบาลจุฬาลงกรณ์ สภากาชาดไทย

5.4 โรคมือเท้าปาก คือ เป็นโรคติดต่อที่พบบ่อยในเด็กโดยเฉพาะเด็กอายุน้อยกว่า 5 ปี มักมีการระบาดช่วงฤดูฝน สาเหตุเกิดจากเชื้อไวรัสกลุ่มเอนเทอโรไวรัส มีหลายสายพันธุ์ ส่วนใหญ่มีอาการไม่รุนแรง กรณีที่มีสมองอักเสบร่วมด้วย มักเกิดจากเชื้อเอนเทอโรไวรัส 71 หรือ อีวี 71 มีอาการรุนแรงและเสียชีวิตได้

# โรคมือ เท้า ปาก

## Hand foot mouth disease

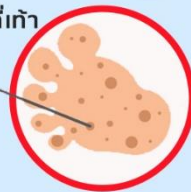
เกิดจากเชื้อไวรัสในกลุ่ม  
**Enteroviruses**

มักพบในเด็กอายุต่ำกว่า 5 ปี  
มักเกิดขึ้นในสถานที่ที่มีเด็กอยู่  
เป็นจำนวนมาก

### อาการ

มีไข้ต่ำ ๆ อ่อนเพลีย 1-2 วัน  
มีอาการเจ็บปาก ร่วมกับ  
มีตุ่มพองเล็ก ๆ บริเวณฝ่ามือ  
ฝ่าเท้า ตุ่มแผลในปาก

ตุ่มแผลที่เท้า



ตุ่มแผลในปาก



ตุ่มแผลที่มือ

### วิธีป้องกัน

1



ให้เด็กล้างมือ  
เป็นประจำ

2



หมั่นทำความสะอาดของใช้  
และของเล่นเป็นประจำ

3



หลีกเลี่ยง  
การเข้าใกล้ผู้ป่วย

4



มีอาการผิดปกติควรนำส่ง  
โรงพยาบาลทันที



ข้อมูล : กรมควบคุมโรค สายด่วนโทร.1422



## 6. ฝุ่น PM 2.5

ฝุ่น PM2.5 คือ ฝุ่นละอองที่มีขนาดเล็กกว่า 2.5 ไมครอน หรือมีขนาดประมาณ 1 ใน 25 ของเส้นผ่านศูนย์กลางของเส้นผมมนุษย์ ซึ่งฝุ่น PM2.5 เป็นอันตรายต่อสุขภาพ เพราะสามารถเดินทางผ่านทางเดินหายใจสู่ปอดและกระแสเลือดได้ง่าย เพิ่มโอกาสของโรคหัวใจและโรคเกี่ยวกับทางเดินหายใจ และต้องป้องกันด้วยการสวมใส่หน้ากากอนามัยที่ได้มาตรฐานป้องกันฝุ่นขนาดเล็กโดยเฉพาะ

**PM 2.5**  
**ฝุ่นร้ายอันตรายต่อเด็ก**

**ฝุ่นละออง PM 2.5**  
คือ ฝุ่นละอองที่มีขนาดเล็กกว่า 2.5 ไมครอน ซึ่งชนจุมุกไม่สามารถกรองได้ อาจมีสารพิษเกาะติดมาด้วย

ระดับฝุ่นละอองขนาดเล็ก PM 2.5 ที่เพิ่มสูงขึ้น ส่งผลกระทบต่อสุขภาพเด็กทั้งในระยะสั้นและระยะยาว

เด็กเป็นกลุ่มเสี่ยงที่ต้องระวังเป็นพิเศษ เพราะตัวเล็ก ปอดกำลังพัฒนา ชอบเล่นในที่กลางแจ้ง อัตรการหายใจเร็วกว่าผู้ใหญ่ มีแนวโน้มไม่สวมหน้ากากป้องกันฝุ่น มีโอกาสได้รับฝุ่นเมื่อเทียบกับน้ำหนักตัวมากกว่าผู้ใหญ่

สารพิษที่อยู่ในฝุ่นละอองขนาดเล็กสามารถเข้าสู่ทางเดินหายใจเข้าไปยังถุงลมและแทรกซึมผ่านเข้าไปยังหลอดเลือดฝอยและเข้าสู่กระแสเลือดได้ ทำให้เป็นอันตรายต่อสุขภาพมากขึ้น

**การป้องกันลูกน้อยจากความเสี่ยง ฝุ่น PM 2.5**

- หลีกเลี่ยงการทำกิจกรรมนอกบ้าน หากจำเป็นควรสวมหน้ากากป้องกัน Pm2.5
- ดื่มน้ำสะอาด 8-10 แก้วต่อวัน
- ปิดประตูหน้าต่างให้มิดชิด เปิดพัดลมให้อากาศหมุนเวียน
- หากพบว่ามีอาการผิดปกติ ให้รีบไปพบแพทย์

www.chiikidshospital.go.th

สถาบันสุขภาพเด็กแห่งชาติมหาราชินี  
กรมการแพทย์ กระทรวงสาธารณสุข

credit: นายแพทย์ปริวิทย์ เจตน์ชัย  
กุมารแพทย์ด้านโรคทางเดินหายใจ  
Design: งานประชาสัมพันธ์และการสื่อสาร  
Credit picture: www.canva.com  
www.pinterest.com

## 7. การค้ามนุษย์

**การค้ามนุษย์** คือ การจัดหา การขนส่ง การส่งต่อ การจัดให้อยู่ อาศัย หรือการรับไว้ซึ่งบุคคลด้วยวิธีการขู่เข็ญ หรือด้วยการใช้กำลัง หรือ ด้วยการบีบบังคับในรูปแบบอื่นใด ด้วยการลักพาตัว ด้วยการฉ้อโกง ด้วย การหลอกลวง ด้วยการใช้อำนาจโดยมิชอบ หรือด้วยการใช้สถานะความเสียหายจากการค้ามนุษย์โดยมิชอบ หรือมีการให้หรือรับเงินหรือ ผลประโยชน์เพื่อให้ได้มาซึ่งความยินยอมของบุคคลผู้มีอำนาจควบคุม บุคคลอื่น เพื่อความมุ่งประสงค์ในการแสวงประโยชน์ การแสวงประโยชน์ อย่างน้อยที่สุด ให้รวมถึงการแสวงประโยชน์จากการค้าประเวณีของบุคคลอื่นหรือการแสวงประโยชน์ทางเพศในรูปแบบอื่น การบังคับใช้ แรงงาน หรือบริการ การเอาคนลงเป็นทาสหรือการกระทำอื่นเสมือนการเอาคนลง เป็นทาส การทำให้ตกอยู่ใต้อำนาจ หรือการตัดอวัยวะออกจากร่างกาย

### แนวทางการแก้ไขปัญหาค้ามนุษย์

- ประชาสัมพันธ์ ให้ความรู้ ความเข้าใจเกี่ยวกับการค้ามนุษย์แก่ครู นักเรียน ผู้ปกครอง
- สร้างความสัมพันธ์ที่เข้มแข็งภายในครอบครัว
- ครูและผู้ปกครอง สอดส่อง ดูแล เอาใจใส่นักเรียนอย่างใกล้ชิด
- สร้างความตระหนักในบทบาทหญิงชายตั้งแต่ระดับครอบครัว ชุมชน โรงเรียน

## 8. การคุกคามในชีวิตและทรัพย์สิน

**การคุกคามในชีวิตและทรัพย์สิน** หมายถึง การแสดงอำนาจด้วยกิริยาหรือวาจา เป็นพฤติกรรมที่กระทำอย่างต่อเนื่องในช่วงระยะเวลาหนึ่ง โดยการเฝ้าติดตาม ก่อให้เกิดความเดือดร้อนรำคาญ และข่มขู่ ทำให้เหยื่อเกิดความตกใจ หวาดกลัว เช่น การข่มขู่เหยื่อว่าจะทำอันตรายให้ถึงแก่ชีวิต ร่างกายหรือทรัพย์สิน เป็นต้น

### แนวทางการแก้ไขปัญหาการคุกคามในชีวิตและทรัพย์สิน

- ประชาสัมพันธ์ ให้ความรู้ ความเข้าใจเกี่ยวกับการคุกคามในชีวิตและทรัพย์สินแก่ครู นักเรียน ผู้ปกครอง
- สอดส่องดูแลบุตรหลานและคนในครอบครัวอย่างใกล้ชิด
- ไม่เพิกเฉยต่อการกระทำรุนแรง
- เมื่อพบเห็นการกระทำรุนแรงให้รีบแจ้งหน่วยงานที่เกี่ยวข้อง

## 9. อาชญากรรมไซเบอร์

**อาชญากรรมไซเบอร์** หมายถึง ความผิดที่กระทำขึ้นต่อปัจเจกบุคคลหรือกลุ่มของปัจเจกบุคคล ด้วยเหตุฉุนใจทางอาญา มีเจตนาทำให้เหยื่อเสื่อมเสียชื่อเสียง หรือทำร้ายร่างกาย หรือจิตใจของเหยื่อทั้งทางตรง ทางอ้อมโดยใช้เครือข่ายโทรคมนาคมสมัยใหม่ เช่น อินเทอร์เน็ต เครือข่ายสังคมออนไลน์ (ห้องแชท อีเมล กระดานประกาศ และกลุ่มข่าว) โทรศัพท์เคลื่อนที่ (SMS) เป็นต้น

### แนวทางการแก้ไขปัญหาอาชญากรรมไซเบอร์

- ไม่เปิดเผยข้อมูลส่วนตัว
- สำรองข้อมูล โดยไม่เก็บไว้ในที่เดียว
- ไม่ส่งหลักฐานส่วนตนเองและคนในครอบครัวครัวให้ผู้อื่น
- ไม่หลงเชื่อ หรือออกไปพบบุคคลที่รู้จักทางอินเทอร์เน็ต
- เมื่อประสบปัญหาให้ปรึกษาผู้ปกครอง ครู หรือผู้ดูแลใกล้ชิด

